

De tofarvede 5 Øre – tryk (update december 2016)



5ø1 B54

5ø2 20.48

5ø1: Ovalen er ultramarin, nye klichéer med lys baggrundskraving.

Rammen er karminrød i nuancer, lidt fyldigt og olieret tryk. Sommetider med små tilfældige farvepletter. Rammetryk ligner 20ø4 (det næste tryk i 1879 serien).

Mærker fra øverste række er let kendelige (udtværet rammelinie og ofte med fortykket ovallinie foroven), mærker fra nederste række har kun en lidt udtværet ovallinie forneden. Takning KI (ca. 99,8%) og KII (ca. 0,2%)

5ø2: Ovalen er ultramarin. Baggrundskraving virker ofte ”punkteret” (sammensat af mange fine punkter). Rammen er karminrød, mest tørt tryk (farven er ikke helt dækkende).

Mærker fra øverste række er svære at genkende, kun lidt fortykket ramme- og ovallinie foroven, mærker fra nederste række har en (lidt) udtværet ramme- og ovallinie forneden. Takning KII.

OBS!: Det kan være næsten umuligt at adskille tryk 1 og tryk 2 ud fra farvene!
Adskilles ved takningen!

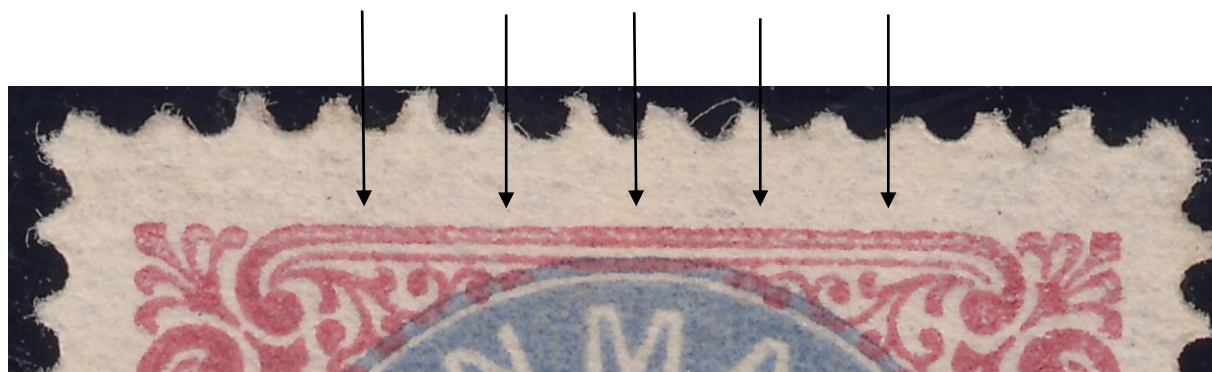


5ø3 B10

5ø4 56

5ø3: Ovalen er ultramarin, halvdelen af ovalerne er noget slidte (mørkere baggrundskraving). Rammen er (lys) rosa, blanding af skarpe og slidte klichéer. Mærker fra øverste og nederste række er let genkendelige (udtværede ramme- og ovallinier foroven og forneden). Takning KI (ca. 15% - 20%) og KII (ca. 80% - 85%).

5ø4: Ovalen er grålig ultramarin, mest slidte klichéer med mørk baggrundskraving. Rammen er mat karminrød i nuancer, fyldigt tryk. Næsten alle mærker har en lidt udtværet og spaltet rammelinie foroven (minder om 4 øre tryk 65 og 8 øre tryk 69!) – se skanning. Mærker fra nederste række har meget udtværede ramme- og ovallinier forneden. Takning KII.



Tryk 1

1879 serien, setting 19A + B. Trykt med dobbeltplader (rammer og ovaler), oplag 4.813 ark.

Hovedgruppe 4, kun rette rammer. Omvendte vandmærker findes (de er ikke særlig sjældent).

Afleveret 13/2 – 3/4 1879. Tidligst kendte afstempling: 10/5 1879.

Ubrugte mærker er sjældene.

Der kendes helark fra tryk 1A (setting 19A, pos. A65 mangler) og tryk 1B (setting 19B) på Post- og Telemuseet Danmark i København.

Setting 19?

”Den hidtige opfattelse af rammesettings anvendt til 5ø1 og 5ø2 har vist sig at være forkert, det betyder at, på nær datoer og oplag, **skal alt vedrørende 5ø1 og 5ø2 ombyttes (HSt).**”

(LN: Supplement til ”Danmarks Tofarvede Frimærker 1870 – 1905”. 6. udgave.)

HSt = Henrik Stilling’s artikel om ”Danmarks tofarvede frimærker ’79-serien”, NFT 1/2001.

Takning KI og KII?

”5ø1 (i bogen 5ø2) er fundet takket med KII (VJ), hvilket dog må være ret sjældent.”

(LN: Supplement til ”Danmarks Tofarvede Frimærker 1870 – 1905”. 6. udgave)



Det eneste hidtil kendte mærke fra tryk 1 med takning KII: B16 med ovalfejl
”5 uden knop”.

Rettelser og tilføjelser til LN:

A12: Har en farveplet i punktum (efter POSTFRIM), farveplet forneden i M og en antydning af en farveplet over første A på DANMARK = OM.10?! (FR er dog ikke afskåret).



5ø1 A12

OBS!: Det er muligt at på ovalmatricetyper med 3 – 4 kendetegn (se LN side 483) kun 1 -2 kendetegn er synlige på mærkerne!?

A32: OF.7 (hvid plet på K – se under 5ø2 20.13, side 6.)

A54: RF.19.54 (uadbøjet syddramme) opstår midt i 5ø1 – se skanning:



5ø1 A54 uden RF

5ø1 A54 med RF

A56: Ny OF.15 – se helark og 20.99.

B8: OM.13?! Kun farvepletten i P er synligt!

Tryk 2

1878-B serien, setting 20. Trykt med enkeltplader (rammer og ovaler), oplag 6.608 ark.

Hovedgruppe 4, kun rette rammer. Omvendte vandmærker findes (de er ikke særlig sjældent).

Afleveret 8/5 – 9/10 1879. Tidligst kendte afstempling: 2/10 1879.

Ubrugte mærker er sjældene.

Helark kendes ikke.

Setting 20? For ombytning 5ø1 og 5ø2 se under tryk 1!

Det oprindelige pladning hos LN:

5 øre print 2									
1	2	3	4	5	6	7	8	9	10
1			1			10	15		
11	4			15			9	4	
21		4			14				8
31									5
41	3			8					8
51	11		7		9			11	9
61	1		10			6		12	14
71		2	8	2		9		12	4
81			5	14		15			8
91			7						
91	91	92	93	94	95	96	97	98	99
Reconstruction: author									

12. 1878-B series									
1	2	3	4	5	6	7	8	9	10
1	4A	4F	4D	20.1	20.2	20.3	20.4	20.5	20.6
11	20.11	20.12	20.13	20.14	20.15	20.16	20.17	20.18	20.19
21	4A	20.21	20.22	20.23	20.24	20.25	20.26	20.27	20.28
31	20.31	20.32	20.33	20.34	20.35	20.36	20.37	20.38	20.39
41	20.41	20.42	20.43	20.44	20.45	20.46	20.47	20.48	20.49
51	20.51	20.52	20.53	20.54	20.55	20.56	20.57	20.58	20.59
61	20.61	20.62	20.63	20.64	20.65	20.66	20.67	20.68	20.69
71	4C	4D	20.71	20.72	20.73	20.74	20.75	20.76	20.77
81	20.81	20.82	20.83	20.84	20.85	20.86	20.87	20.88	20.89
91	20.91	20.92	20.93	20.94	20.95	20.96	20.97	20.98	20.99
91	91	92	93	94	95	96	97	98	99

Setting 20									
1	2	3	4	5	6	7	8	9	10
1	4A	4F	4D	20.1	20.2	20.3	20.4	20.5	20.6
11	20.11	20.12	20.13	20.14	20.15	20.16	20.17	20.18	20.19
21	4A	20.21	20.22	20.23	20.24	20.25	20.26	20.27	20.28
31	20.31	20.32	20.33	20.34	20.35	20.36	20.37	20.38	20.39
41	20.41	20.42	20.43	20.44	20.45	20.46	20.47	20.48	20.49
51	20.51	20.52	20.53	20.54	20.55	20.56	20.57	20.58	20.59
61	20.61	20.62	20.63	20.64	20.65	20.66	20.67	20.68	20.69
71	4C	4D	20.71	20.72	20.73	20.74	20.75	20.76	20.77
81	20.81	20.82	20.83	20.84	20.85	20.86	20.87	20.88	20.89
91	20.91	20.92	20.93	20.94	20.95	20.96	20.97	20.98	20.99
91	91	92	93	94	95	96	97	98	99

Rettelser og tilføjelser til LN:

*) (I) – (XIII) henvises til mine indlæg på hjemmesiden ”5ø2 En udfordring, altid! (I) – (XIII)” 2007 – 2016.

20.1: Kendes i parstykke 20.1 – 20.42 og flyttes fra øverste række. Skanning se (III)*).

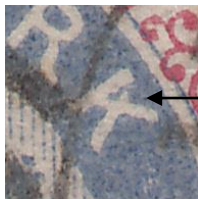
Jeg er enig med Lars Peter Nellesmann (”Opdatering af 16 øres ovalfejl er delvis oversigt” Seminar 2007), at vandrekliché 20.1 – 22.69 – 24.58 er IKKE RM.4A. Sandsynligvis er det oprindelige kliché ikke 17.156.

20.5: Kendes med del af hjørne-vandmærke krone og flyttes til **position 1**. Skanning se (VI).

20.11: Kendes med dele af rand-vandmærke bogstaver (LN) => **hvid felt**.

20.12: Vandrekliché 20.12 – 22.76 – 24.32 er RM.4C. Det oprindelige kliché er sandsynligvis ikke 17.170.

20.13: OF.7 (plet i R på ØRE – se ”Nye ovaler på øreværdier”, indlæg på hjemmesiden 19.11.2011 af LN) er kun et tryktilfældighed. Men der er en anden konstant ovalfejl: hvid plet på K – se skanning:



20.16: Jeg har ikke set klichéen indtil nu. Sandsynligvis udgår!?

20.17: Kendes i firstriben 20.17 – 20.88 – 20.31 – 20.102, se skanning:



5ø2 20.17 - 5ø2 20.88 - 5ø2 20.31 - 5ø2 20.102

20.18: Kendes i parstykke 20.18 – 20.29 – se skanning:



5ø2 20.18 - 5ø2 20.29
(optakket foroven)

20.19: Kendes i trestriben 20.77 – 20.28 – 20.19. Skanning se (VIII). Flyttes til **pos. 69**.

20.20: Flyttes til 5' række pga. takningen – se skanning.

OBS!: Rettelse til seminar 2013: 20.20 og den tidligere 20.102 er den samme kliché!
Den tidligere beskrevet ”ekstra kendetegn til 20.20” er nu kendetegn til 20.102.



5ø2 20.20 => 5' række

20.21: Kendes i firstriben 20.37 – 20.38 – 20.21 – 20.40 og flyttes til 9' række.
Skanning af 20.21 se (V).

20.26: Kendes i parstykke 20.65 – 20.26. Se skanning under 20.65.

20.28: Kendes i trestriben 20.77 – 20.28 – 20.19. Skanning se (VIII). Flyttes til **pos. 68**.
Vandrekliché skal ændres til 17.135 – **20.28** – 22.78 – 24.52 – 26.41.

20.29: Kendes i parstykker 20.18 – 20.29 og 20.29 – 20.67 – se skanning.
OBS!: Rettelse til (II), højre mærke i parstykket har RM.4J + OM.6 = 20.67!



5ø2 20.29 - 5ø2 20.67 => 10' række

20.30: Kendes i parstykke 20.68 – 20.30 og flyttes til 7' række. Skanning se under 20.68.
OBS!: Rettelse til (II).

20.31: Kendes i firstriben 20.17 – 20.88 – 20.31 – 20.102 og flyttes til 9' række. Skanning se under 20.17. Vandrekliché skal ændres til 17.215 – **20.31** – 22.15 – 24.15.
OBS!: Rettelse til (VII), den der viste mærke er 20.45 (med RM.4H).

20.35: Overrandmærke, flyttes til **pos. 5**. Ovalfejl (OF.13): lille farveplet (knop) mellem ovalbånd og ovallinie til højre af M i DANMARK, se skanning:



OF.13: 5ø1 A98, 5ø2 5 (20.35), 5ø3 A76, 5ø4 63

20.39: Kendes i trestriben 20.39 – 20.79 – 20.90 og flyttes til 8' række. Skanning se (IV).

20.42: Kendes i parstykker 20.1 – 20.42 og 20.42 – 20.83. Skanninger se (III).

20.45: Kendes med dele af rand-vandmærke bogstaver "OS" (SIVh) og flyttes til **pos. 51**.
OBS!: Rettelse til (VII), den der viste mærke er IKKE 20.31.

20.46: Kendes i parstykke 20.69 – 20.46 og flyttes til 10' række. Skanning se (II).

20.54: Flyttes til 5' række pga. takningen – se skanning:



5ø2 20.54 => 5' række

20.55: Kendes i parstykke 20.55 – 20.80. Skanning se (I).

20.57: Kendes med højt stående vandmærke lille krone (vm.1) => **hvid felt** hos LN.

20.58: Kendes i parstykke 20.58 – 20.69. Se skanning:



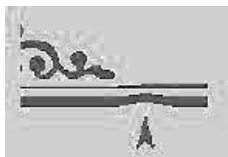
5ø2 20.58 - 5ø2 20.69

20.59: Flyttes til **pos. 19.** (Eneste mulige placering af klichéen.)

20.60: Kendes med dele af rand-vandmærke bogstaver "KG" (Siv) og flyttes til **pos.20.**

20.62: OM.2.

20.64: Bule på sydrammen (se Lasse Nielsen side 1446 og TOFDATA 7.02) dukker først op fra 16ø6 (RF.22.82) og findes ikke på 5ø2 20.64 (og 8ø15 RF.17.146).



20.65: Kendes i parstykke 20.65 – 20.26. Se skanning:



5ø2 20.65 - 5ø2 20.26

20.67: Kendes i parstykke 20.29 – 20.67 og flyttes til 10' række. Se skanning under 20.29.

20.68: Kendes i parstykke 20.68 – 20.30 og flyttes til 6' række. Se skanning:



5ø2 20.68 => 6' række - 5ø2 20.30 => 7' række

20.69: Kendes i parstykker 20.58 – 20.69 (se under 20.58) og 20.69 – 20.46. Skanning se (II).

20.70: Kendes med dele af rand-vandmærke bogstaver ”-F” (SIv), hvilket bekræftes **pos. 70**.

20.72: Kendes i parstykke 20.81 – 20.72 og flyttes til **pos. 42** (eller **pos. 62** – se også 20.81.) Skanning se under ”Forfalskninger”.

Ekstra kendetegn: brud på nederste rammelinie ved spidsen af grenornamentet SSØ (Ed Mildenhall på hjemmesiden 09.12.14). Findes også på vandrekliché 24.61 -26.147.



20.74: Vandrekliché 20.74 – 22.100 – 24.56 er IKKE RM.4B. Det oprindelige kliché er sandsynligvis ikke 17.143.

20.75: Jeg har ikke set klichéen indtil nu. **Sandsynligvis udgår!?**

20.76: OM.8 (IKKE OM.9).

20.77: Kendes i trestriben 20.77 – 20.28 – 20.19 og med vandmærke lille krone (vm.I) og flyttes til **pos. 67**. Skanning se (VIII).

20.78: Flyttes til **pos. 18**. (Eneste mulige placering af klichéen.)

20.79: Kendes i trestribe 20.39 – 20.79 – 20.90. Skanning se (IV).

20.80: Kendes i parstykke 20.55 – 20.80 og flyttes til 6' række. Skanning se (I).

20.81: Brud på ramme SSV findes kun fra midt 5ø2.

Kendes i parstykke 20.81 – 20.72 (skanning se under ”Forfalskninger”) og med dele af omvendt rand-vandmærke bogstaver ”- T” (SIVh = **pos. 41**) eller spejlvendt omvendt rand-vandmærke bogstaver ”- F” (SIV = **pos. 61**). Mange tak til Lasse Nielsen for henvisningen! Se skanning:



5ø2 20.81 omv. rand-vm.

20.83: Kendes i parstykke 20.42 – 20.83. Skanning se (III).

20.88: Kendes i firstriben 20.17 - 20.88 – 20.31 – 20.102 (skanning se under 20.17) og på brevstykke med 20.98 (som enkeltmærker). Skanning se (III). Takning mellem mærkerne passer ikke, firstriben 20.17 - 20.88 – 20.31 – 20.102 sandsynligvis flyttes fra 9’ vandrette række.

20.89: Flyttes til 5’ række pga. takningen. Skanning se (V).

20.90: Kendes i trestribe 20.39 – 20.79 – 20.90. Skanning se (IV).

20.91 – 20.100: Flere ovalklichéer i nederste række er blevet udskiftet i midt af trykket. Muligvis endda alle – men det kan jeg endnu ikke bevise. Se også (XI) og (XIII).

20.91: Den nye oval er placeret lidt mere til venstre og har en lille OF: svag bule på ovallinien lidt over midten i vest. Se skanning.



5ø2 20.91 slidt oval

5ø2 20.91 ny oval med OF

20.92: Kendes i parstykke 20.92 – 20.94. Ligesom på pos. 91 er den nye oval placeret lidt mere til venstre. Se skanning.



5ø2 20.92 slidt oval

5ø2 20.92 ny oval

20.93: Flyttes til **pos. 94** pga. takningen. Skanning se (VI). 20.93 har IKKE OM.7. (Jeg har kun set ensartede ovaler indtil nu.)

20.94: Kendes i Parstykke 20.92 – 20.94 og flyttes til **pos. 93**. Skanning se (VI). Slidt oval med OM.7 (ikke OM.9! – **rettelse til (VI)**) og ny oval med OM.13 og ny OF.14 (farvebule i D, der ligner OM.7). Se skanning.



5ø2 20.94 slidt oval, OM.7

5ø2 20.94 ny oval, OM.13 og OF.14

20.95: Slidt oval uden OM og ny oval med OM.9. Se skanning.



5ø2 20.95 slidt oval

5ø2 20.95 ny oval, OM.9

20.96: Slidt oval med fortykket ovallinie under STF og ny oval (kan dog være den samme kliché?!). Se skanning.



5ø2 20.96 slidt oval

(?)

5ø2 20.96 ny oval

20.97: Slidt oval uden OM og ny oval med OM.5. Se skanning.



5ø2 20.97 slidt oval

5ø2 20.97 ny oval, OM.5

20.98: Slidt oval med OM.7 og ny oval uden OM. Se skanning.



5ø2 20.98 slidt oval, OM.7

5ø2 20.98 ny oval

20.99: Slidt oval med OM.7 og ny oval med ny OF.15 (farveplet mellem ovallinie og ovalbånd under R i ØRE – findes allerede på 5ø1 A56). Se skanning.



5ø2 20.99 slidt oval, OM.7

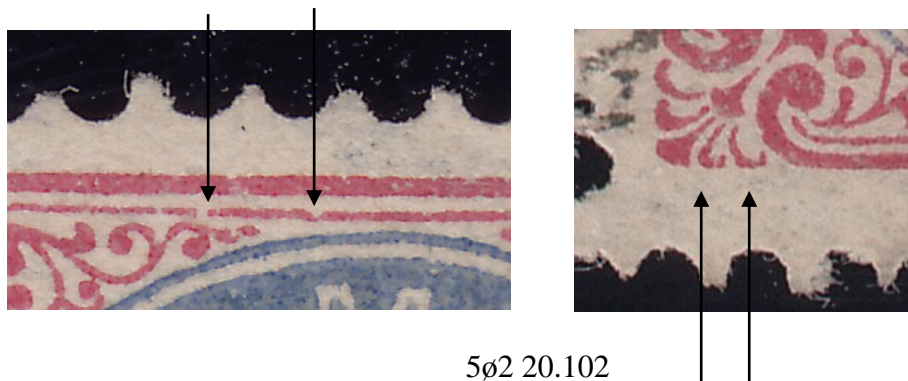
5ø2 20.99 ny oval, OF.15

20.100: Jeg har kun set ensartede ovaler indtil nu.

20.101: Hidtil ubeskrevet kliché fra 4' række uden særlige kendetegn – se skanning.

20.102: Hidtil ubeskrevet kliché fra 10' række. Kendes i firstriben 20.17 – 20.88 – 20.31 – 20.102 (skanning se under 20.17). Kendetegn: defekt indre rammelinie foroven og lidt afslebne fjerer SSV - se skanning.

OBS!: Rettelse til seminar 2013: Tidligere beskrevet som ekstra kendetegn til 20.20.



5ø2 20.102



5ø2 20.101 => 4' række

5ø2 20.102 => 10' række

Ny provisorisk pladning (under hensyntagen til ovennævnte ændringer og opdagelser):

1 20.5	2 20.2	3 20.3	4 20.4	5 20.35	6 20.6	7 20.7	8 20.8	9 20.9	10 20.10
11 20.11	12 20.12	13 20.13	14 20.14	15 20.15	16 20.76	17 20.87	18 20.78	19 20.59	20 20.60
21 <i>20.1 o</i>	22 <i>20.42 o</i>	23 <i>20.83</i>	24 20.24	25 20.25	26 20.66	27 20.27	28 <i>20.18 o</i>	29 <i>20.29 o</i>	30 <i>20.67</i>
31 20.51	32 20.32	33 20.33	34 20.34	35 20.89	36 20.36	37 <i>20.37 o</i>	38 <i>20.38 o</i>	39 <i>20.21 o</i>	40 <i>20.40</i>
41 <i>20.81 o</i>	42 <i>20.72</i>	43 <i>20.43 o</i>	44 <i>20.44</i>	45 20.54	46 20.56	47 20.47	48 <i>20.48 o</i>	49 <i>20.49 o</i>	50 <i>20.50</i>
51 20.45	52 20.52	53 20.53	54 20.101	55 <i>20.55 o</i>	56 <i>20.80</i>	57 20.57	58 <i>20.39 o</i>	59 <i>20.79 o</i>	60 <i>20.90</i>
61 20.41	62 20.22	63 20.63	64 20.64	65 <i>20.65 o</i>	66 <i>20.26</i>	67 <i>20.77 o</i>	68 <i>20.28 o</i>	69 <i>20.19</i>	70 20.70
71 20.71	72 20.82	73 20.73	74 20.74	75 20.20	76 <i>20.68 o</i>	77 <i>20.30</i>	78 <i>20.58 o</i>	79 <i>20.69 o</i>	80 <i>20.46</i>
81 20.61	82 20.62	83 20.23	84 20.84	85 20.85	86 20.86	87 <i>20.17 o</i>	88 <i>20.88 o</i>	89 <i>20.31 o</i>	90 <i>20.102</i>
91 20.91	92 <i>20.92 o</i>	93 <i>20.94</i>	94 20.93	95 <i>20.95 o</i>	96 <i>20.96 o</i>	97 <i>20.97 o</i>	98 <i>20.98 o</i>	99 <i>20.99</i>	100 20.100

Trykt fedt: positioner der er sikre

Trykt kursivt: kendes i parstykker eller striber

20.5 => 1' række	20.45 => 1' række	20.89 => 5' række
20.16 => udgår!?	20.46 => 10' række	20.93 => 4' række
20.20 => 5' række	20.54 => 5' række	20.94 => 3' række
20.21 => 9' række	20.67 => 10' række	20.101 => 4' række
20.30 => 7' række	20.68 => 6' række	20.102 => 10' række
20.31 => 9' række	20.78 => udgår!?	
20.39 => 8' række	20.80 => 6' række	

20.5 med del af af hjørne-vm. krone = **pos. 1**

20.11 med dele af rand-vm. bogstaver = **pos. 11** (LN)

20.60 med dele af rand-vm. bogstaver "KG" (Siv) = **pos. 20**

20.81 med dele af omvendt rand-vm. bogstaver "- T" (SIVh) = **pos. 41**

eller spejlvendt omvendt rand-vm. "- F" (Siv) = **pos. 61**

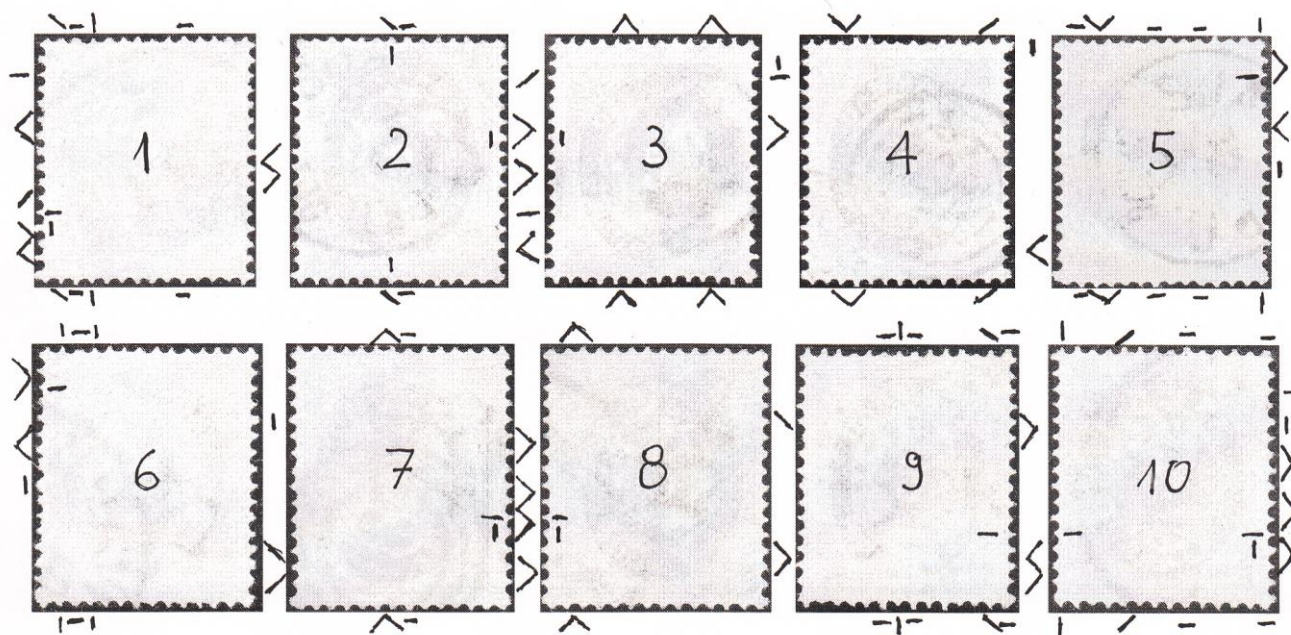
20.45 med dele af rand-vm. bogstaver "OS" (SIVh) = **pos. 51**

20.57 med højt stående vm. lille krone (SIIIv) = **pos. 57** (LN)

20.77 med vm. lille krone (SIh) = **pos. 67**

20.70 med dele af rand-vm. bogstaver "- F" (Siv) = **pos. 70**

5ø2 takningsnøgle:



Tryk 3

Perlefejlserien, setting 23A3 + B3.

Trykt med dobbeltplader (rammer og ovaler), oplag 11.684 ark.

Hovedgruppe 4, kun rette rammer. 4 store og 13 mindre perlefejl.

Omvendte vandmærker findes (de er sjældene).

Afleveret 1/7 1880 – 27/1 1881. Tidligst kendte afstempling: 22/1 1881

Ubrugte mærker er sjældene.

Der kendes 2 helark fra tryk 3A (setting 23A3) på Post- og Telemuseet Danmark og i privat eje.

Tryk 3 findes med både svagt / spinkelt og kraftigt / fyldigt rammetryk (og alle nuancer imellem!?) – se skanning:



5ø3 B54
svagt / spinkelt rammetryk

5ø3 B54
kraftigt / fyldigt rammetryk

Rettelser og tilføjelser til LN:

Pos. A38: OM.13 og ny OF.14. Se helark og 20.94.

Pos. A45: OM.10. Se helark.

Pos. A61: OM.8. Se helark.

Pos. B1: OM.3. Se skanning:



5ø3 B1
OM.3

Pos. B17: OM.14. Se skanning.

Pos. B18: Ingen OM eller OF. Se skanning.

Pos. B26: Ingen OM eller OF. Se indlæg på hjemmesiden ”5ø3 grå felter B26, B38, B46, B81 og B95 – 20.06.2007”.

Pos. B28: OM.3. Se skanning.

Pos. B32: OM.9. Se skanning.



5ø3 B17
OM.14

5ø3 B18
uden OM/OF

5ø3 B28
OM.3

5ø3 B32
OM.9

Pos. B38: OM.3. Se indlæg ”5ø3 grå felter B26, B38, B46, B81 og B95 – 20.06.2007”.

Pos. B41: OM.8 - IKKE OM.12. Se skanning.

Pos. B43: OM.1. Se skanning.

Pos. B44: OM.6. Se indlæg ”5 øre tryk 3 pos. B44 med OM.6 – 28.07.2016”.

Pos. B46: Ingen OM eller OF. Se indlæg ”5ø3 grå felter B26, B38, B46, B81 og B95 – 20.06.2007”.

Pos. B63: OM.1. Se indlæg ”Lidt nyt om 5 øre tryk 3 – 05.05.2008”.

Pos. B65: Ingen OM eller OF. Se skanning.

Pos. B75: Ingen OM eller OF. Se skanning.

Pos. B81: Ingen OM eller OF. Se indlæg ”5ø3 grå felter B26, B38, B46, B81 og B95 – 20.06.2007”.

Pos. B82: OM.12. Se skanning.



5ø3 B41
OM.8

5ø3 B43
OM.1

5ø3 B65
uden OM/OF

5ø3 B82
OM.12



5ø3 B75
uden OM/OF



5ø3 B98
uden OM/OF



5ø3 B100
OF.7

Pos. B91: Ingen OM eller OF - IKKE OM.4

Pos. B95: Ingen OM eller OF. Se indlæg ”5ø3 grå felter B26, B38, B46, B81 og B95 – 20.06.2007”.

Pos. B98: Ingen OM eller OF – se skanning.

Pos. B100: OF.7 (se også 5ø2 20.13, side 6) – se skanning.

Tryk 4

61 omv. serien, setting 27. Trykt med enkeltplader (rammer og ovaler), oplag 1.000 ark.

Hovedgruppe 4, 1 omvendt ramme (pos. 61), 1 stor og 2 mindre perlefejl.



5ø4 61 omv. rm.
Den smukkeste!?



5ø4 61 omv. rm.
Et af de dyreste: DKK 46.750 plus salær!! (Jan. 2009)



Rekonstrueret tête-bêche parstykke 5ø4 61 - 62
(den smukkeste omvendte ramme er nu på plads med sit nabomærke!)

Omvendte vandmærker findes (de er sjældene).

Afleveret 25/5 – 1/6 1882. Tidligst kendte afstempling: 23/7 1882?

Der kendes (mindst) 5 helark på Post- og Telemuseet Danmark og i privat eje.

I 1882 udkommer 5 øre våbentype, og de tofarvede 5 øre blev overflødig – men var fortsat gyldige til 15/1 1891.

En stor del af oplaget forekommer ubrugt, ægte stemplede mærker er ret sjældene.

Hovedsagelig stemplet med ”KJØBENHAVN K B”, men også med nummerstempler 210 (Kjøbenhavn V.) og 212 (Kjøbenhavn Ø), pakkepost stempler og svenske transitstempler. Andre stempler er meget sjældene!?

Der findes adskillige efterstemplede mærker (næsten alle fra tryk 4!?) med stempeltyper, som udkom efter 1891 (f.ex. brotypestempler) – se skanning.

Af alle ubrugte mærker er ca. 85 – 90% fra tryk 4, og ca. 3 – 5% fra enhver tryk 1 -3.

Rettelser og tilføjelser til LN:

Pos. 27: OM.8 (IKKE OM.9) – se helark.

Pos. 78: OM.8 (IKKE OM.9) – se helark.



5ø4 – efterstemplede mærker

Forfalskninger

Perlefejl:



5ø1 A32
5ø3 B20
manipulerede mærker: udvisket ”perle” og midterfjer NØ



5ø3 A15
(blev tilbudt som „stor perlefejl” på en auktion i maj 2014.)

5 uden knop:

Denne ovalfejl findes kun i tryk 1 (pos. B16) og tryk 3 (pos. A80) – se skanning:



5ø1 B16

5ø3 A80

Jeg har set nogle mærker, hvor knoppen har været overmalet med en mere eller mindre lignende farve:



5ø2 "20.81"

-

5ø2 "20.72"



5ø3 B35



5ø3 B82
(højre side er optakket forneden)



5ø4 99

”5 øren er forfalsket. I mikroskop ses, at farven i knoppen er i en anden nuance.”
(Udtalelse LN.)

Omvendt ramme:



En udklippet ret ramme blev klæbet omvendt på et andet mærke, herefter blev der indsat en retvendt oval... – „mærket” er dog efterstemplet!? Tilbudt som „forfalskning” hos Skanfil 2014 – og solgt for NOK 100 + salær.

Kilde: Lasse Nielsen: Danmarks Tofarvede Frimærker 1870 – 1905, 2001.

Bernd Stein, 30.12.2016

(Der tages forbehold for fejl!)